

5 בפברואר 2012

לכבוד:
ד"ר עופר דרסלר
איגוד ערים לאיכות הסביבה מפרץ חיפה
רח' מושלי יעקוב 7, חיפה.

שלום רב,

הנדון: **דו"ח מדידת צפיפות שטף מגנטי בתחום תדרי ELF ממקורות חשמל בגן צאלון**

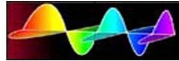
בהתאם לפנייתכם בתאריך 17-1-2012 ביצענו בדיקה של השדה המגנטי הנפלט ממקורות חשמל בגן צאלון בקרית ים.

1. פרוטוקול המדידות

שם המבקש	ד"ר עופר דרסלר, איגוד ערים לאיכות הסביבה מפרץ חיפה
טלפון	04-842-8201
כתובת מקום המדידות	רח' הגליל 2, קריית ים
תאריך ביצוע המדידה	17-1-12
שעת ביצוע המדידה	12:10
סוג המדידות	מדידת צפיפות שטף מגנטי בתחום תדרי ELF ממקורות חשמל

שם מבצע המדידה	אריה גיגי
מס' ההיתר ELF	3000-04-4
תוקף ההיתר ELF	05.10.2016

מכשיר מדידה ELF	Aaronia 5035 #01150 תוקף כיוול 30 ביולי 2012 מעבדת GERMANY, AARONIA טווח מדידה 1Hz to 1MHz
	



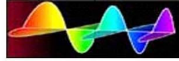
2. אפיון שיטה ומיקום המדידה

תנאי הסביבה של ביצוע מדידות	גשום וקר
תיאור הגן	נמצא במבנה משותף עם גן ערבה
תיאור מקור שדה ELF	כלל מערכות חשמל קווי מתח גבוה ונמוך לאורך רחוב הגליל וארון חשמל
תהליך המדידה	מדידות במקומות שהיה רציפה במרחב המבנה בגובה 50-120 ס"מ

3. נתוני לוח החשמל

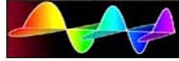


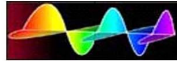
מספר הפאזות	זרם נוכחי	זרם המפסק הראשי	מרחק משנאי	מרחק מקווי מתח	מיקום לוח החשמל
15A חד פאזי		50%	חד 15A פאזי	20 מטר	9 מטר



4. תמונות

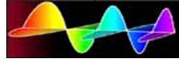






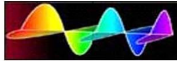
5. שרטוט אזור המדידה



**6. תוצאות מדידת צפיפות שטף מגנטי בתחום תדרי ELF ממקורות חשמל**

מספר בסקיצה	תיאור הנקודה	מרחק (מטרים)	גובה (ס"מ)	שהייה	עוצמה ב mGauss
1	כניסה ליד ארון חשמל	0.3	180	לא רציפה	12
2	כניסה	0.8	100	רציפה	1.9
3	כניסה כורסא	6	100	רציפה	1.5
4	שידה	9	90	רציפה	1.6
5	שירותים	5	100	לא רציפה	2
6	מקלחת	5	100	לא רציפה	2
7	פינת מסורת	9	100	רציפה	1.7
8	מדף פינת מסורת	11	90	רציפה	2
9	שלחן בכניסה למחסן	9	100	רציפה	1.4
10	ליד מדפסת	9	100	רציפה	1.7
11	ליד מחשב וטלוויזיה	9	100	רציפה	1.8
12	שולחנות 3	9	100	רציפה	1.6
13	פינת קוביות	9	100	רציפה	1.2
14	פינת אחות	9	100	רציפה	1.4
15	חדר טיפולים	11	100	רציפה	1.6
16	משק בית	9	100	רציפה	1.8
17	ליד שולחן מחשב	9	100	רציפה	1.7
18	מרכז אולם	9	100	רציפה	1.8
19	מרפסת	11	100	רציפה	1.4
20	מחסן	11	100	רציפה	1.4
21	מטבח	5	100	לא רציפה	2.5

תוצאות המדידה נכונות למקום וזמן הבדיקה.
 המרחק הוא מקו חשמל מתח נמוך מלבד נק' 1,2
 רמות השדות המגנטיים עשויות להשתנות כפונקציה של העומס ברשתות ושימוש



7. הסברים לבדיקת ELF

א. המלצות המשרד להגנת הסביבה:

- א. רמה ממוצעת של 2mg בחשיפה לאורך 24 שעות ביממה
- ב. רמה ממוצעת של 3mg בחשיפה לאורך 12 שעות ביממה
- ג. רמה ממוצעת של 4mg בחשיפה לאורך 8 שעות ביממה

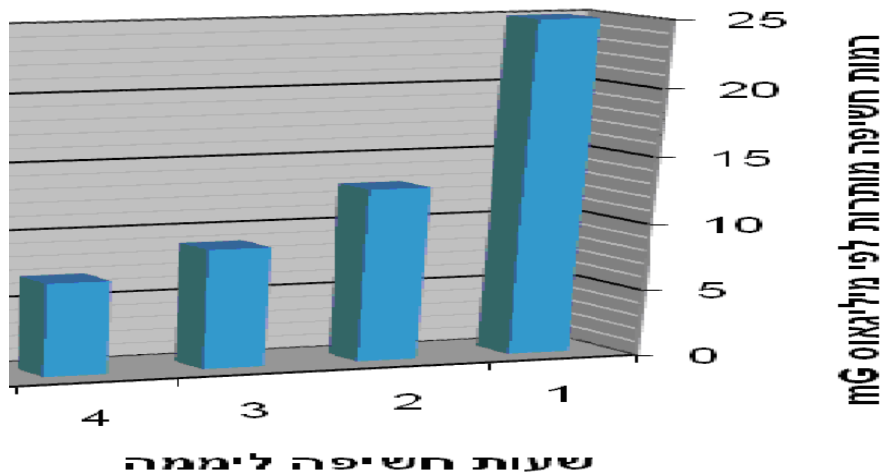
ב. הסברים לתוצאות המדידה עפ"י המשרד להגנת הסביבה:

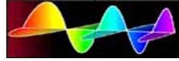
- ארגון הבריאות העולמי (WHO) קבע כי רמת החשיפה הרגעית המרבית המותרת של בני-אדם לשדה מגנטי משתנה בתדר 50 הרץ, הינה 2000 מיליגאוס.
 - הארגון הבינלאומי לחקר הסרטן (IARC) קבע כי מתקני חשמל החושפים את הציבור לאורך זמן לשדה מגנטי ממוצע (על פני 24 שעות) העולה בין 2-4 מיליגאוס הינם "גורם אפשרי לסרטן" (Possible Carcinogenic).
 - ממחקרים שבוצעו בנושא זה בעולם ומהניסיון שנצבר לאחר ביצוע מאות מדידות ברחבי הארץ, ניתן ללמוד שהחשיפה הממוצעת בתוך מרבית בתי המגורים בארץ ובעולם, אינה עולה על 0.4 מיליגאוס.
 - המשרד להגנת הסביבה ממליץ שמתקני חשמל יתוכננו ויופעלו בהתאם לעקרון הזהירות המונעת, לשם הפחתה ככל האפשר של השדות המגנטיים אליהם נחשף הציבור ממרכיבים השונים של רשת החשמל.
- באפשרותך למצוא הסברים נוספים בנושא באתר האינטרנט של המשרד להגנת הסביבה: www.sviva.gov.il

ג. הסבר כללי על קרינה מרשת החשמל:

- נכון לתחילת שנת 2012 אין תקן שקובע סף לעוצמת השדה המגנטי. קיימות המלצות לסף של 2000 מיליגאוס לחשיפה אקוטית קצרת טווח (חשיפה רגעית). קיימת המלצה לתכנון של מתקני חשמל חדשים לפי סף לחשיפה ממושכת של עד 2 מיליגאוס.
- המשרד להגנת הסביבה פועל על פי עיקרון הזהירות המונעת, ואחת ממטרותיו העיקריות היא למזער ככל האפשר, באמצעים הטכנולוגיים הקיימים ובעלות סבירה, את חשיפת הציבור לקרינה אלקטרומגנטית, ולצמצם את השטח שבו חלות מגבלות בניה בגלל הקרינה. רמת השדה האופיינית אינה עולה על 0.4 מיליגאוס.
- נכון לתחילת שנת 2012 המשרד להגנת הסביבה ממליץ על נקיטת הפעולות הדרושות להשגת הפחתה משמעותית של מספר התושבים בכלל וילדים בפרט החשופים דרך קבע ואף באורח זמני לעוצמות של שדה מגנטי מרשת החשמל הגבוהות מהערכים שהוזכרו בספרות המקצועית כעלולים לגרום לתוספות סיכון בריאותיות.

ד. רמות מרביות לחשיפה לשדה מגנטי ביחס לזמן החשיפה:





8. סיכום והמלצות:

בגן הילדים הנבדק לא נמצאו חריגות קרינה בתחום ה ELF פרט ל 4 נקודות בודדות מס' 1:5:6:8:21 הנקודות הנ"ל נמצאות בסמוך ללוחות החשמל וטבעי שיהיה בהן שטף מגנטי גבוה. במרחקים של מעל 1 מטר אין יותר השפעה של קרינה שמקורה בארונות החשמל, והערכים יורדים אל מתחת ל2 מיליגאוס וזה מצביע על מצב תקין.

מומלץ שצוות הגן יוודא שילדים לא שוהים שהייה ממושכת בצמוד לארונות החשמל.

לאור האמור לעיל ותוצאות מדידת הקרינה ניתן לקבוע שמצב גן הילדים תקין.

אשמח לעמוד לרשותכם בכל עת ולענות כל שאלה במידת הצורך.

בכבוד רב,
אריה גיגי - יוגב
יועץ קרינה וריעש

המאשר:

בכבוד רב,

ד"ר אהוד נאמן.